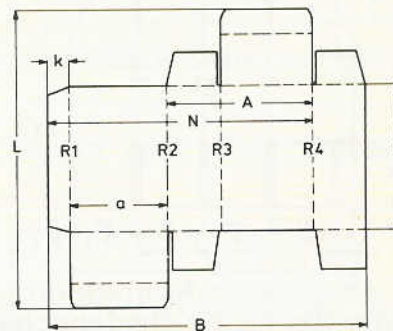


JAGENBERG informiert auf diesem Wege die Faltschachtelindustrie in loser Folge über neue Maschinen, Einrichtungen und Verfahren.

I/142

Einstellbereiche der Faltschachtel-Klebmaschinen DIANA 1325 und DIANA 1425-2

1. Normale Faltschachteln/Wellkisten/Wellpappschachteln



		A		B		l	L	k		N
		min.	max.	min.	max.			min.	max.	
DIANA 1325	mm	100*	210	1325	90	1150	5	40	1220	
	Inch	4*	8 3/4	52 1/4	3 1/2	45 1/4	1/4	1 5/8	48	
DIANA 1425-2	mm	100	210	1425	90	1150	5	40	1220	
	Inch	4	8 3/4	56 3/8	3 1/2	45 1/4	1/4	1 5/8	48	

Einschränkungen und Ergänzungen

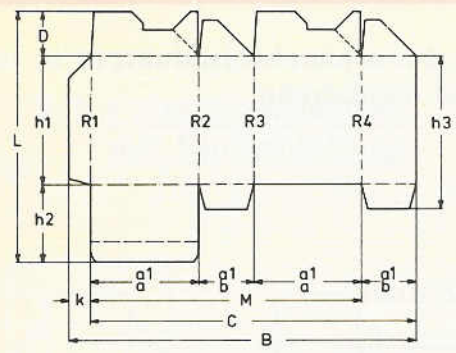
Vorbruch R 1 : bis 180° bei beiden Maschinen

Vorbruch R 3 : bis 180°, wenn B 1000 mm (39.3/8") nicht überschreitet. Ist B größer, ist ein Vorbrechen in R 3 nur noch zwischen etwa 90° und 110° möglich.

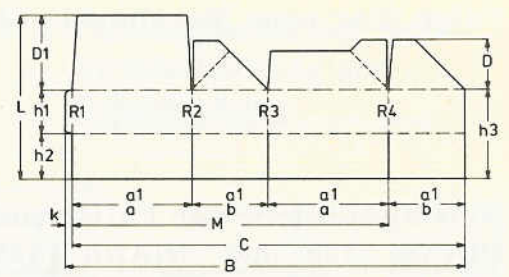
* Diana 1325: A min. kann mit Kleinstschachteleinrichtung 40 mm (1.5/8") betragen.

Die Längenmaße für Wellpappe für die verschiedenen Ausstattungsmöglichkeiten bitten wir der ti I/133 bzw. der ti I/136 zu entnehmen.

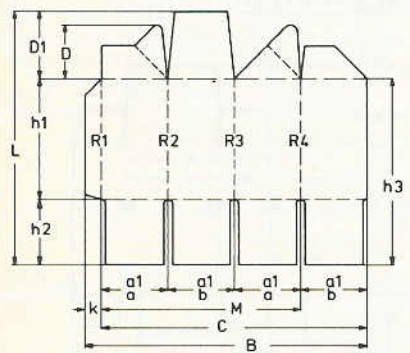
2. Faltbodenschachteln



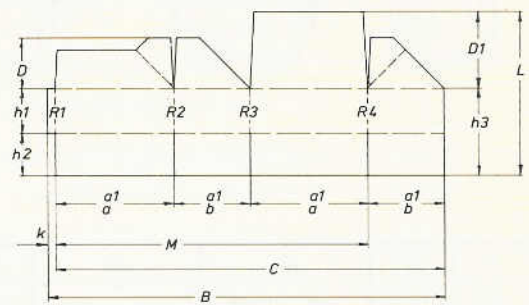
normale Faltschachtel



Faltschachtel mit volldeckendem Boden, Typ I



quadratische Faltschachtel



Faltschachtel mit volldeckendem Boden, Typ II

		B		D		D ₁	M	L
		min.	max.	min.	max.	max.	max.	max.
DIANA 1325 mit überlangem Vorbrecher	mm	210	1325	30	200	200	1145	1000
	Inch	8 3/4	52 1/4	1 3/16	7 7/8	7 7/8	45 1/16	39 3/8
DIANA 1325 mit normalem Vorbrecher	mm	210	1325	30	200	200	1145	1000
	Inch	8 3/4	52 1/4	1 3/16	7 7/8	7 7/8	45 1/16	39 3/8
DIANA 1425-2 mit überlangem Vorbrecher	mm	210	1365	30	200	200	1145	1000
	Inch	8 3/4	53 3/4	1 3/16	7 7/8	7 7/8	45 1/16	39 3/8
DIANA 1425-2 mit normalem Vorbrecher	mm	210	1425	30	200	200	1200	1000
	Inch	8 3/4	56 1/8	1 3/16	7 7/8	7 7/8	47 1/4	39 3/8

Die Längenmaße für Wellpappe für die verschiedenen Ausstattungsmöglichkeiten bitten wir, der ti I/133 bzw. der ti I/136 zu entnehmen.

Einschränkungen und Ergänzungen

1. a 1 gilt nur für quadratische Faltbodenschachteln.
2. Faserlauf
 - 2.1 quer zur Maschinenlaufrichtung, wenn $h1 : C$ größer ist als 1 : also 1 : 5, 1 : 6 usw.
 - 2.2 in Maschinenlaufrichtung, wenn
 1. $h1 : C$ kleiner ist als 1 : 4, also 1 : 3, 2 : 1 usw. oder
 2. die Bodenlappen kürzer sind als 40 mm (1.1/2").
3. Vorbruch
 - 3.1 Vorbruch R 1 bis 180° ohne Formatbegrenzung
 - 3.2 Vorbruch in R 3 bis 180° bei Faltbodenschachteln bis 400 mm (15.3/4") Zuschnittlänge und bis zu einem Seitenverhältnis von 1 :
4. Maximales Seitenverhältnis für $h1 : C = 1 : 6$, wenn keine Einfädelstation eingesetzt wird.
Wird mit Einfädelstation gearbeitet, ist das maximale Seitenverhältnis 1 : 12 (mit Zusatzteilen bis 1 : 15).
5. Bei Faltbodenschachteln mit volldeckendem Boden Typ I ist folgende Einschränkung zu beachten:
$$b \text{ min.} = 80 \text{ mm (3.1/8")}$$
6. Bei der Verarbeitung von Wellpappe ist ein Einfädeln nicht möglich. Die Einfädelstation wird lediglich als Zentraltransport verwendet.

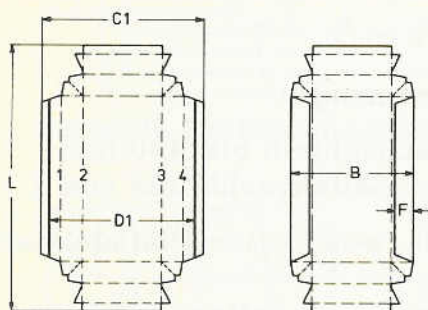
k		h1	h2	a		a1	b	
min.	max.	min.	max.	min.	max.	min.	min.	
20	40	90	$(h1 + D) \cdot 2^*$	60	—	50	40	DIANA 1325 mit überlangem Vorbrecher
$\frac{3}{4}$	$1\frac{5}{8}$	$3\frac{1}{2}$	$(h1 + D) \cdot 2^*$	$2\frac{7}{8}$	—	2	$1\frac{1}{8}$	
20	40	90	$(h1 + D) \cdot 2^*$	60	—	50	40	DIANA 1325 mit normalem Vorbrecher
$\frac{3}{4}$	$1\frac{5}{8}$	$3\frac{1}{2}$	$(h1 + D) \cdot 2^*$	$2\frac{7}{8}$	—	2	$1\frac{1}{8}$	
20	40	90	$(h1 + D) \cdot 2^*$	60	—	50	40	DIANA 1425-2 mit überlangem Vorbrecher
$\frac{3}{4}$	$1\frac{5}{8}$	$3\frac{1}{2}$	$(h1 + D) \cdot 2^*$	$2\frac{7}{8}$	—	2	$1\frac{1}{8}$	
20	40	90	$(h1 + D) \cdot 2^*$	60	525	50	40	DIANA 1425-2 mit normalem Vorbrecher
$\frac{3}{4}$	$1\frac{5}{8}$	$3\frac{1}{2}$	$(h1 + D) \cdot 2^*$	$2\frac{7}{8}$	20%	2	$1\frac{1}{8}$	

* wenn $h2$ größer als $(h1 + D) \times 2$ ist, Verarbeitung mit Takteinleger möglich.

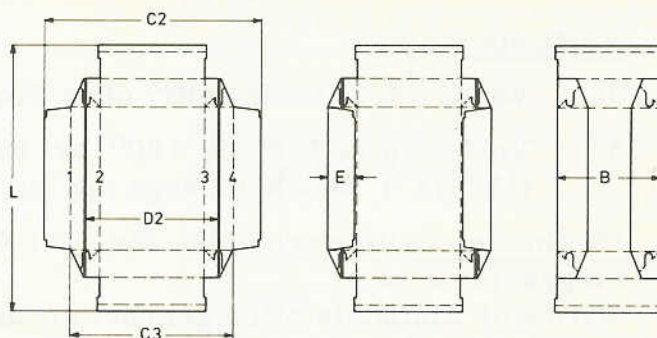
Einstellbereiche der Faltschachtel-Klebmaschinen
 DIANA 1325 und DIANA 1425-2

3. Faltstülpenschachteln

3.1 Faltstülpenschachtel
 mit Einfachfaltung



3.2 Faltstülpenschachtel mit
 Zweifachfaltung und
 Eckenklebung



		L		B		C ₁	C ₂	C ₃	D ₁		D ₂		E	F
		min.	max.	min.	max.	max.	max.	max.	min.	max.	min.	max.	min.	min.
DIANA 1325 mit überlangem Vorbrecher	mm	120	1150	100	950	1325	1325	1100	100	1300	100	1200	45	15
	Inch	4 $\frac{3}{4}$	45 $\frac{3}{4}$	4	37 $\frac{3}{8}$	52 $\frac{1}{4}$	52 $\frac{1}{4}$	43 $\frac{3}{4}$	4	51	4	47 $\frac{1}{4}$	1 $\frac{3}{4}$	$\frac{3}{8}$
DIANA 1325 mit normalem Vorbrecher	mm	120	1150	100	950	1325	—	—	100	1300	—	—	—	15
	Inch	4 $\frac{3}{4}$	45 $\frac{3}{4}$	4	37 $\frac{3}{8}$	52 $\frac{1}{4}$	—	—	4	51	—	—	—	$\frac{3}{8}$
DIANA 1425-2 mit überlangem Vorbrecher	mm	120	1150	100	950	1400	—	—	100	1380	—	—	—	15
	Inch	4 $\frac{3}{4}$	45 $\frac{3}{4}$	4	37 $\frac{3}{8}$	55 $\frac{3}{8}$	—	—	4	54 $\frac{3}{8}$	—	—	—	$\frac{3}{8}$
DIANA 1425-2 mit normalem Vorbrecher	mm	120	1150	100	950	1400	—	—	100	1380	—	—	—	15
	Inch	4 $\frac{3}{4}$	45 $\frac{3}{4}$	4	37 $\frac{3}{8}$	55 $\frac{3}{8}$	—	—	4	54 $\frac{3}{8}$	—	—	—	$\frac{3}{8}$

* E max. = $\frac{C_2}{6}$

* F max. = $\frac{C_1}{6}$